


OBSAH

| | |
|---|----|
| Co lze od modulu Aktivní saldo očekávat | 2 |
| Instalace modulu Aktivní saldo | 2 |
| Aktivní saldo | 5 |
| Hierarchický seznam Aktivní saldo | 6 |
| Obecné sestavy | 7 |
| Co je nutné pro správnou funkci modulu Aktivní saldo udělat | 9 |
| Rady pro použití modulu Aktivní saldo | 10 |

MODUL AKTIVNÍ SALDO A OBECNÉ SESTAVY


Modul **Aktivní saldo** je samostatný modul Money S3, jehož nedílnou součástí je také tisková sestava **Obecné sestavy**.

CO LZE OD MODULU AKTIVNÍ SALDO OČEKÁVAT

- » Značné zrychlení běžné měsíční rutinní práce účetních při párování salda nejen pohledávek a závazků, ale i jakýchkoliv saldokontních účtů (např. materiál na cestě).
 - » Doklady v seznamu *Aktivní saldo* se zobrazují dle nastaveného filtru - *Konfigurace aktivního salda*.
 - » Doklady v seznamu *Aktivní saldo* se zobrazují buď pro aktuální účetní rok nebo pro všechny účetní roky agendy.
 - » Veškeré opravy dokladů můžete provádět přímo v seznamu *Aktivní saldo*, odpadá tedy zdoluhavá práce najít v konkrétním seznamu zdrojový doklad, tento opravit a následně sestavu salda vytisknout znovu.
 - » Možnost vytváření libovolných vlastních sestav nad účetním deníkem, i přes více účetních roků.
-  **Poznámka:** Možnost nastavení masky u proměnné Datum umožňuje tvorbu přehledů za týdenní, kvartální nebo roční období, a to i s přesahem na více účetních roků.
- » V každém případě značnou úsporu papíru při tisku sestav.

INSTALACE MODULU AKTIVNÍ SALDO

Aktivní saldo je samostatný modul, s jeho zakoupením je programu přiděleno nové licenční číslo. Modul je funkční pouze ve verzi programu 11.033 a vyšší a jen v případě, kdy program používá softwarový klíč.

 **POZNÁMKA:** Druh klíče ve vaší instalaci poznáte snadno podle licenčního čísla. V případě softwarového klíče je licenční číslo programu 16místné, u hardwarového klíče pouze 9místné.

Po zakoupení modulu *Aktivního salda* mohou tedy nastat následující možnosti:

- » **Máte verzi programu 11.033 a vyšší a používáte softwarový klíč** – jedná se o nejčastější případ. V Money S3 stačí pouze v menu *Nápověda/Registrace* spustit funkci *Změna licence*. V průvodci na straně 1/7 zvolíte *Změnu licence* a stisknete tlačítko *Změnit*. Poté zadáte do formuláře nové licenční číslo a průvodce dokončíte.
- » **Máte starší verzi programu a používáte softwarový klíč** – v tomto případě je potřeba z přiloženého CD nainstalovat novou verzi programu. Jestliže si během instalace průvodce vyžádá zadání licenčního čísla, запиšte nové číslo, které jste dostali s modulem *Aktivní saldo*. Pokud jej program při instalaci nepožadoval, spusťte Money S3 a dále postupujte podle předchozího bodu.
- » **Používáte hardwarový klíč** – je nutné znovu provést instalaci Money S3 z přiloženého CD, a to i v případě, kdy máte verzi 11.033 a vyšší již nainstalovanou. Při instalaci Money S3 postupujte dle těchto bodů:

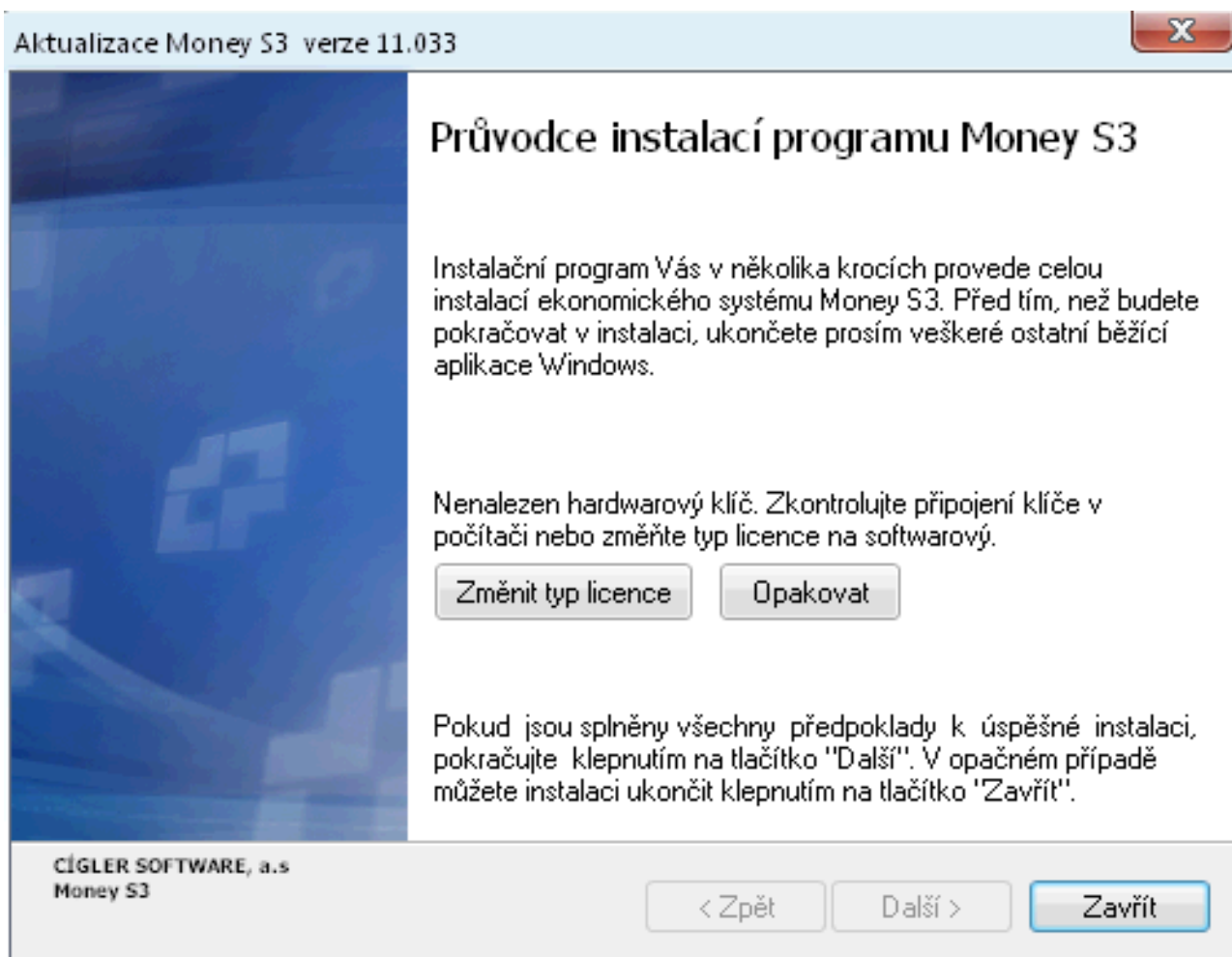
1) Provedte zálohu dat.

2) Vyjměte fyzicky z počítače hardwarový klíč.

3) Pokud používáte síťovou licenci (v případě lokálního hardwarového klíče tento bod přeskočte), je nutné napřed přeinstalovat *Správce síťových licencí*. Nejprve je třeba otevřít stávajícího *Správce síťových licencí* (dvojklikem na velké červené „S“ v pravém dolním rohu pracovní plochy Windows v sekci *Oznamovací oblast* na Vašem počítači nebo serveru, respektive na počítači, kde byl hardwarový klíč), toho pomocí tlačítka *Zastavit* a poté jej *Zavřít*. Zastaveného *Správce síťových licencí* je pak potřeba pomocí pravého tlačítka myši z pop-up menu volbou *Konec aplikací* vypnout. Následně musíte v seznamu *Ovládacích panelů* Windows vybrat funkci *Přidat nebo odebrat programy* a přes tuto volbu aplikaci odebrat - zobrazuje se pod názvem *Správa síťových klíčů pro Money S3®*. Následně se počítač restartujte. Poté už lze standardně nainstalovat nového *Správce síťových licencí* z přiloženého CD v sekci *Ostatní* pod položkou *Ostatní* (Instalace správce síťových licencí). Po instalaci správce je nutné opět restartovat počítač.

Instalace Money S3 vyžaduje vypnutí *Správce síťových licencí*. Protože se správce standardně spouští automaticky po startu operačního systému, je třeba ho tedy napřed zastavit a následně znovu spustit až po spuštění instalace Money S3 (bod 4).

4) Spusťte instalaci samotného Money S3. V okně průvodce klikněte na tlačítko *Změnit typ licence*.



Následně zadejte licenční číslo (pouze pro lokální instalaci) a pokračujte jako při standardní instalaci.

Aktualizace Money S3 verze 11.033

Průvodce instalací programu Money S3
Zadání licenčního čísla

Zadejte lokální licenční číslo:

1111 - 1111 - 1111 - 1111

Lokální licence

CÍGLER SOFTWARE, a.s.
Money S3

Při síťové instalaci klikněte znovu na tlačítko *Změnit typ licence* a vyberte požadovaný způsob typu licence a dále již postupujte jako při standardní instalaci.

V případě potíží kontaktujte naši technickou podporu na telefonním čísle **841 121 121**.

AKTIVNÍ SALDO

Modul *Aktivní saldo* primárně slouží k tzv. „čištění salda“, tedy ke zjišťování stavu uhrazení pohledávek a závazků k datu a jejich správnému zaúčtování. Při použití tohoto modulu odpadá zdlouhavá práce účetních, spočívající doposud v postupu vytištění sestavy *Salda*, následně opravě primárních dokladů, opětovném tisku sestavy atd. až ke konečné situaci, kdy je saldo na příslušných účtech korektní. Modul veškerou tuto činnost umožňuje provádět on-line s okamžitou vizualizací změných dokladů. Modul je realizován pomocí nového seznamu *Aktivního salda*.

Databáze tohoto seznamu je ve své podstatě datovou kostkou nad *Účetním deníkem* a (volitelně) *Seznamem počátečního stavu salda*. Její struktura je definovaná uživatelem zvolenou *Konfigurací* (např. seskupení *Účet / IČO / Párovací symbol*) s možností zobrazit i konečné zaúčtování v nejnižší úrovni. Výpočet pro sestavení tohoto seznamu spouští uživatel volbou *Konfigurace*. Přímou ze seznamu *Aktivního salda* pak může měnit zaúčtování i zdrojové doklady či jejich úhrady s tím, že veškeré změny se on-line promítají do seznamu *Aktivního salda*.

The screenshot shows the Money S3 application window with the 'Aktivní saldo' (Active Balance) module active. The interface includes a navigation pane on the left, a main data table, and a status bar at the bottom.

| Seznam | Seskupení: Účet:IČO:PSymb | Ú | Saldo | Strana | Částka MD | Částka Dal | Datum | Popis |
|--------|---------------------------|---|-------------|--------|------------|------------|-------|------------------------------|
| | 311000 | | 378 174,75 | | 602 594,25 | 224 419,50 | | Pohledávky z obchodních v |
| | 314000 | | -100,00 | | 100,00 | 200,00 | | Poskytnuté zálohy - dlouhoc |
| | 321000 | | -311 033,71 | | 235 712,11 | 546 745,82 | | Závazky z obchodních vztá |
| | 324000 | | 100,00 | | 8 200,00 | 8 100,00 | | Přijaté provozní zálohy |
| | 325000 | | -1 000,00 | | 0,00 | 1 000,00 | | Ostatní závazky |
| | 331000 | | 1 891,00 | | 45 801,00 | 43 910,00 | | Zaměstnanci |
| | 336000 | | -45 812,00 | | -491,00 | 45 321,00 | | Zúčtování s institucemi soc. |
| | 342000 | | -9 535,00 | | 0,00 | 9 535,00 | | Ostatní přímé daně |
| | 343000 | | -27 012,46 | | 46 713,44 | 73 725,90 | | Daň z přidané hodnoty |

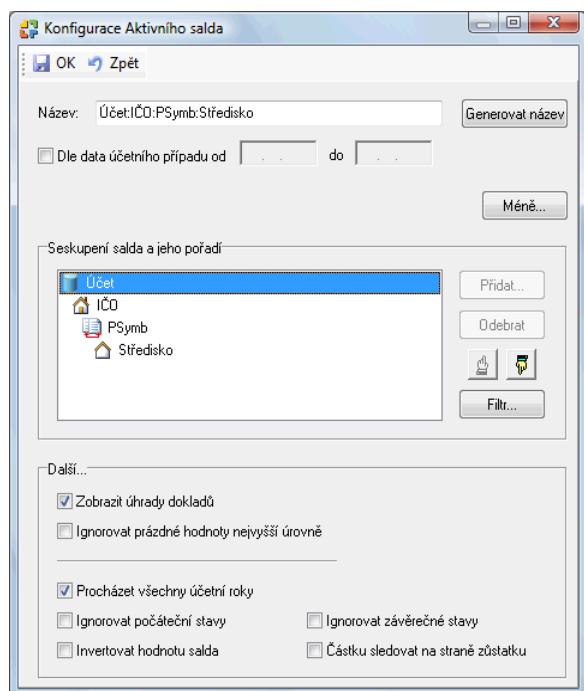
Pracovní plocha: Informační kanál Money Dnes Technická podpora Víte, že... ?

(DEMO, PÚ skl. A) SPORT a.s. 2009 09.03.2009 uživatel bez jména Verze: 11,040 ZM24-2HGQ-C3G4-SAGW

Konfigurací lze ovlivnit, zda má být seznam *Aktivní saldo* tzv. „saldokontní“, tj. čerpá data z *Účetního deníku* (vždy jen aktuálního roku) a ze seznamu *Počátečního stavu salda*, nebo přebírá údaje pouze z *Účetního deníku*, a to i za více účetních roků.

Přehled je zobrazován v novém typu seznamu, který umožňuje prohlížení hierarchicky strukturované databáze. Pro zjednodušení jej můžeme nazvat „interaktivní sestavou“, která obsahuje součty v několika předem definovaných seskupeních podle následujících proměnných *Účetního deníku*: *Účet*, *IČO*, *Párovací symbol*, *Středisko*, *Zakázka*, *Činnost* a *Datum*.

Seznam je možné filtrovat přepínačem pro zobrazení záznamů, které mají nespárované (nenulové) saldo – v podstatě jde o stav, který nabízí standardní sestava *Salda*. Za „vypárované“ se považují ty řádky seznamu, jejichž všechny podřízené řádky mají proměnnou *Saldo* nulovou.



Pro uživatele je připraveno několik základních konfigurací, použitelných zejména pro saldokontní párování pohledávek a závazků. Podle potřeby lze vytvořit libovolné vlastní konfigurace.

Poznámka: Pokud přihlédneme k analogii tištěné sestavy Saldo, zásadní rozdíl spočívá v tom, že Saldo má pevně definované seskupení Účet / IČ / Párovací symbol bez možnosti měnit pořadí těchto proměnných a je „neaktivní“. To znamená, že po jakékoliv změně zaúčtování prvotních dokladů či změně jejich úhrad je třeba sestavu vytisknout znovu, neboť není „aktuální“.

Konfigurace dále umožňují definovat filtry a masky u jednotlivých proměnných, zpracovat i více účetních roků současně apod., což vytváří z tohoto seznamu silný analytický nástroj pro potřebu účetních i manažerů. Počet volených úrovní seskupení je omezen na čtyři.

Příklad: Za všechny možnosti uvedme např. přehled ziskovosti zakázek po vymezených týdenních obdobích za několik roků, členěný navíc na střediska.

Samozřejmostí je možnost tiskového výstupu a exportu seznamu do Excelu v libovolné úrovni seskupení. Nedílnou součástí samostatného modulu *Aktivního salda* je také tisková sestava *Obecné sestavy*.

Hierarchický seznam Aktivní saldo

Seznam dokladů vstupujících do *Aktivního salda* se zobrazuje ve stromové struktuře podle nastavených proměnných a jejich pořadí. Z důvodu rychlosti při síťovém zpracování byl zvolen tzv. pseudostromečkový seznam. V jeho horní části se zobrazují všechny nadřazené uzly (proměnné zvolené v konfiguraci), které obsahují součty podřazených uzlů (proměnných), a to v proměnných *Částka MD*, *Částka Dal* a *Saldo* ($\text{Saldo} = \text{MD} - \text{Dal}$). Ve spodní části se zobrazují všechny podřazené záznamy uzlu. Stiskem myši na „rozbalovací“ znaky +/- nebo pomocí kláves Enter/Esc můžete příslušné uzly (součtové záznamy) rozbalovat či sbalovat, a to až do úrovně jednotlivých dokladů, resp. jejich zaúčtování. Tuto „dolní“ úroveň samozřejmě již nelze dále rozbalovat.

The screenshot shows the Money S3 application window with the 'Aktivní saldo' (Active Balance) module active. The interface includes a navigation pane on the left, a main data table, and a status bar at the bottom.

Navigation Pane (Navigátor):

- Aktivní saldo
- Podání příznání k DPH
- Pokladna
 - Pokladní doklady
 - Pokladní kniha
 - Stav hotovosti
- Banka
 - Bankovní doklady
 - Příkazy k úhradě
 - Výpis z účtu
 - Kurzy devizového trhu
 - Kniha bankovních dolů
 - Stav bankovních účtů
 - Kniha bankovních výpisů
- Ostatní závazky
 - Závazky
 - Kniha závazků
- Ostatní pohledávky
- Interní doklady

Main Data Table (Aktivní saldo):

| Seskupení: Účet:IČO:PSymb | Ú | Saldo | Strana | Částka MD | Datum | Popis |
|---------------------------|---|------------|--------|-----------|------------|---------------------|
| 311000 | | 130 210,50 | | | | |
| 454545451 | | 97 880,00 | | | | |
| 108002 | | 105 000,00 | | | | |
| 108002 | | | MD | 88 231,50 | 10.01.2008 | Prodej zboží - Ralt |
| 108002 | | | MD | 16 768,50 | 10.01.2008 | DPH - Prodej zboží |

Status Bar: (DEMO, PÚ skl. A) SPORT a.s. | 2009 09.03.2009 uživatel bez jména | Verze: 11,040 | ZM24-2HGQ-C3G4-SAGW

OBCENÉ SESTAVY

Obecné sestavy jsou nedílnou součástí modulu *Aktivního salda* a najdete je v menu *Účetnictví / Tiskové sestavy*. Ve stručnosti lze říci, že umožňují stejné tiskové výstupy jako modul *Aktivního salda* (a také k tomuto účelu vnitřně používají jeho aparát) s několika zásadními změnami:

- » Na rozdíl od seznamu *Aktivního salda*, který je umístěn ve společných datech (a tudíž je při síťovém zpracování jedinečný pro všechny uživatele), vytváří aparát *Obecných sestav* tento seznam na lokálním počítači uživatele v dočasném souboru. Teprve z tohoto souboru se provádí případný tisk.
- » Tento soubor (seznam datové kostky) je možné prohlížet pomocí plného „stromčkového“ seznamu s možností rozbalování a sbalování libovolných úrovní, a to i včetně případného exportu do Excelu. Rozbalovací tlačítka nejsou v seznamu *Aktivního salda* implementována z důvodů rychlostních omezení OS Windows při síťovém provozu.
- » Obecné sestavy mají vlastní seznam konfigurací, nezávislý na seznamu *Aktivního salda*.

Obecné sestavy

Zpět Legend

Pouze nevypárované saldo

| Seskupení: Středisko:Účet | Ú | Strana | Částka MD | Částka Dal | Saldo | Popis |
|---------------------------|---|--------|------------|------------|------------|---------------------------------------|
| | | | 199 949,10 | 320 935,09 | 120 985,99 | |
| 602000 | | | 0,00 | -420,15 | -420,15 | Tržby z prodeje služeb |
| 604000 | | | 144 800,60 | 266 053,61 | 121 253,01 | Tržby za zboží |
| 613000 | | | 54 956,00 | 54 956,00 | 0,00 | Změna stavu výrobků |
| 662000 | | | 42,00 | 170,63 | 128,63 | Úroky |
| 663000 | | | 150,50 | 175,00 | 24,50 | Kurzové zisky |
| 00 | | | 0,00 | 65 627,43 | 65 627,43 | Firma SPORT |
| 604000 | | | 0,00 | 65 627,43 | 65 627,43 | Tržby za zboží |
| 109001 | ✓ | Dal | | 16 806,00 | | Prodej zboží do EU - Stan Camping |
| 109006 | ✓ | Dal | | 48 821,43 | | Stan Camping |
| 10 | | | 0,00 | 188 572,72 | 188 572,72 | Prodejny |
| 604000 | | | 0,00 | 85 682,72 | 85 682,72 | Tržby za zboží |
| 109002 | ✓ | Dal | | 35 292,60 | | Prodej zboží - Raft Cañon |
| 109007 | ✓ | Dal | | 15 125,40 | | Stan Camping |
| 109008 | ✓ | Dal | | 28 765,00 | | Raft Cañon - evidence VÝROBNÍCH ČÍSEL |
| 109014 | ✓ | Dal | | 4 999,78 | | zprostředkování |
| 109016 | ✓ | Dal | | 1 499,94 | | konzultace |

V Průvodci tiskem Obecné sestavy si můžete nastavit vlastní *Konfigurace aktivního salda* pro jednotlivé kontrolingové proměnné. Např. Výnosy jednotlivých středisek:

Průvodce tiskem Obecné sestavy

Průvodce tiskem Obecné sestavy
strana 1/2 - Zadání členění a setřídění sestavy

Vyberte konfiguraci salda, podle které chcete sestavu vy obsahovat více proměnných agregací, sestava bude ag
Dále zadejte způsob setřídění a proměnnou, dle které se

Konfigurace salda

Přidat Kopírovat X

<systemová> Náklady středisek
<systemová> Zisk zakázek
Výnosy středisek

Řadit podle... sestupně

částky
 zkratky proměnné

CÍGLER SOFTWARE
Money S3

< Zpět

Konfigurace Aktivního salda

OK Zpět

Název: Výnosy středisek Generovat název

Dle data účetního případu od ... do ...

Měně...

Seskupení salda a jeho pořadí

Středisko
Účet

Přidat...
Odebrat
Filtr...

Další...

Zobrazit úhrady dokladů
 Ignorovat prázdné hodnoty nejvyšší úrovně

Procházet všechny účetní roky
 Ignorovat počáteční stavy
 Ignorovat závěrečné stavy

Invertovat hodnotu salda
 Částku sledovat na straně zůstatku

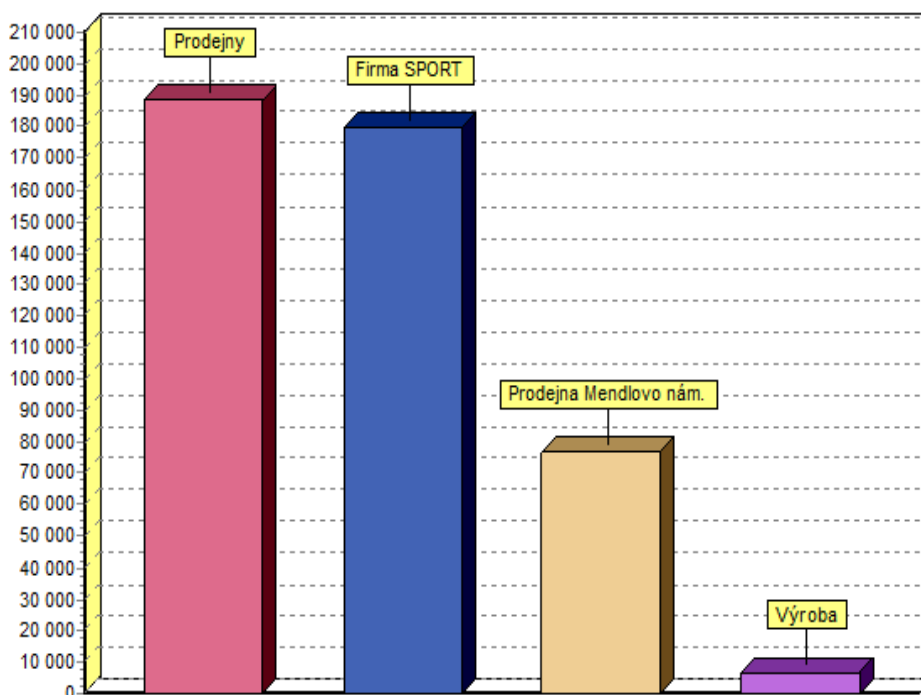
Tiskovou sestavu *Obecné sestavy* můžete také vytisknout v grafické podobě

Obecné sestavy

(DEMO, PÚ skl. A) SPORT a.s.

IČ: 25568736

účetní rok 2009



Co je nutné pro správnou funkci modulu Aktivní saldo udělat

Pro správnou funkci *Aktivního salda* je zapotřebí, aby počáteční stavy deníku byly navedeny v nové verzi programu, která již obsahuje modul *Aktivní saldo*. Důvodem je jednoznačnost *Číslo řádku* u počátečních stavů deníku, který pro potřeby *Aktivního salda* slouží k identifikaci záznamů účetního deníku. (Ve starších verzích programu měly tyto záznamy všechny číslo řádku -1, což je pro funkci *Aktivního salda* nepoužitelný stav.) K tomuto je naprosto postačující v daném účetním roce otevřít seznam *Účetního deníku* a program již samostatně zajistí jeho automatický převod. Pokud postup není dodržen, program na tento stav upozorní a nedovolí výpočet *Aktivního salda* spustit. Je-li konfigurace *Aktivního salda* nastavena tak, aby procházela více účetních roků, je nutné tuto činnost provést ve všech zahrnutých účetních rocích.

Stejná podmínka se týká i seznamu *Počáteční stav salda*. Tento seznam *Aktivní saldo* zpracovává tehdy, pokud jde o tzv. saldokontní konfiguraci, tj. v proměnné *Účet* je nastavený filtr *Druh účtu* jako *Saldokontní* a zároveň se zpracovává pouze aktuální účetní rok. (Jindy není seznam *Počáteční stav salda* zpracováván.) Potom musí být seznam *Počátečního stavu salda* naveden (pozor, nikoliv pouze otevřen!) v nové verzi programu, která zaručí jednoznačnost jeho záznamů podle klíče *Číslo řádku / Rok*. Proměnná *Rok* byla zavedena právě pro potřeby *Aktivního salda*. Protože seznam obsahuje i údaje salda z minulých účetních roků, je nutné tento seznam postupně navést (*Účetnictví / Závěrkové operace / Uzavření roku*) pro všechny účetní roky předcházející aktuálnímu roku, ve kterém je *Aktivní saldo* zpracováváno. Postupné navedení počátečního stavu salda přes všechny účetní roky předcházející aktuálnímu roku, ve kterém pracujete s modulem *Aktivního salda*, však může být u větších dat značně časově náročné. Navíc, pokud účetní jednotka nepoužívá automatický převod a navádí počáteční stavy v seznamu *Počáteční stav salda* ručně, není tento postup možný. V tomto případě můžete v seznamu použít nové tlačítko *Doplnění roku*.

Poznámka: Tlačítko *Doplnění roku* spustí funkci, která v aktuálním seznamu automaticky zajistí doplnění hodnoty proměnné *Rok* (potřebné pro běh modulu *Aktivního salda*) a dále zajistí jednoznačnost klíče *Číslo řádku / Rok*.

| Počáteční stav salda | | | | | | | |
|----------------------|------------|--------|--------|-----------|--------|--|-------|
| Číslo řádku | Rok | Datum | MD | D | Částka | Doklad | Popis |
| 2 002 | 08.01.2008 | 111000 | 321000 | 7 200,00 | 208001 | Nákup materiálu do výroby | |
| 3 002 | 08.01.2008 | 343000 | 321000 | 1 368,00 | 208001 | DPH - Nákup materiálu do výroby | |
| 5 002 | 08.01.2008 | 131000 | 321000 | 75 000,00 | 208002 | Nákup zboží - Raft Cañon | |
| 6 002 | 08.01.2008 | 343000 | 321000 | 14 250,00 | 208002 | DPH - Nákup zboží - Raft Cañon | |
| 8 001 | 10.12.2007 | 311000 | 604000 | 15 103,00 | 107002 | Prodej zboží do EU - Raft Cañon | |
| 8 002 | 09.01.2008 | 131000 | 321000 | 30 000,04 | 208003 | Nákup zboží z EU - Reverse charge | |
| 11 001 | 05.01.2007 | 111000 | 321000 | 2 000,00 | 207001 | Nákup materiálu do výroby | |
| 12 001 | 05.01.2007 | 343000 | 321000 | 380,00 | 207001 | DPH - Nákup materiálu do výroby | |
| 14 001 | 05.01.2007 | 131000 | 321000 | 15 000,00 | 207002 | Nákup zboží - Bota Goretex | |
| 15 001 | 05.01.2007 | 343000 | 321000 | 2 850,00 | 207002 | DPH - Nákup zboží - Bota Goretex | |
| 23 002 | 09.01.2008 | 311000 | 604000 | 17 049,50 | 108001 | Prodej zboží do EU - Stan Camping | |
| 26 002 | 10.01.2008 | 311000 | 604000 | 88 231,50 | 108002 | Prodej zboží - Raft Cañon | |
| 27 002 | 10.01.2008 | 311000 | 343000 | 16 768,50 | 108002 | DPH - Prodej zboží - Raft Cañon | |
| 52 002 | 09.01.2008 | 518000 | 321000 | 10 000,00 | 208004 | Nájem na leden | |
| 53 002 | 09.01.2008 | 343000 | 321000 | 1 900,00 | 208004 | DPH - Nájem na leden | |
| 58 002 | 04.02.2008 | 311000 | 604000 | 199,99 | 108003 | Přímý odpočet zálohy z pokl. dokladu | |
| 59 002 | 04.02.2008 | 311000 | 343000 | 38,01 | 108003 | DPH - Přímý odpočet zálohy z pokl. dokladu | |
| 60 002 | 04.02.2008 | 324000 | 311000 | 100,00 | 108003 | Vyúčtování zaplacené zálohy | |
| 61 002 | 04.02.2008 | 343000 | 311000 | 19,00 | 108003 | DPH - Vyúčtování zaplacené zálohy | |
| 66 002 | 04.02.2008 | 131000 | 321000 | 199,99 | 208006 | Odpočet ze zálohové faktury | |
| 67 002 | 04.02.2008 | 343000 | 321000 | 38,01 | 208006 | DPH - Odpočet ze zálohové faktury | |

Rady pro použití modulu Aktivní saldo

- » Modul *Aktivní saldo* používejte se stejnou konfigurací pouze v jednom účetním roce (nejlépe aktuálním). To se týká zejména „saldo kontního“ použití seznamu, kdy by např. proces párování salda v předchozím účetním roce zákonitě změnil stav salda v tomto roce a následný převod počátečních zůstatků salda by znehodnotil změny případně současně prováděné v *Aktivním saldu* v aktuálním roce.
- » Pro potřeby „manažerských“ sestav využijte aparátu *Obecných sestav*, kde mohou být připraveny sestavy různých seskupení nezávisle na seznamu *Aktivního salda*.
- » Při archivaci použijte možnost tzv. *Prázdného salda*, které seznam smaže. Seznam *Aktivního salda* lze vždy znovu vybudovat se stávajícími účetními daty a je zbytečné jeho značným rozsahem zatěžovat archivní soubory.
- » Přečtěte si pozorně nápovědu k modulu, možnost kombinací různých filtrů a nastavení je značná a je zapotřebí vědět, jaká data jsou vlastně danou konfigurací zpracována.
- » Při velkém objemu dat, zejména v síťovém provozu, lze očekávat poměrně dlouhý čas výpočtu při sestavení databáze *Aktivního salda* (off-line režim) – u účetního deníku s 200 000 záznamy se pohybuje přibližně okolo 12 minut. Následující on-line změny jsou samozřejmě okamžité.
- » Off-line výpočet může spouštět při síťovém provozu pouze jeden uživatel. Vlastní on-line práci, např. při čištění salda, může pak v síťovém provozu provádět nad jedním seznamem více uživatelů.



Software Money S3 je vyvíjen podle norem ISO 9001:2000

Aktivní saldo Money S3

Money, Money 97, Money 2000, Money S3, Money S5, APP, Aktivní pracovní plocha, Analyst, Analyst S3 a CÍGLER SOFTWARE, a.s., jsou zapsané mezinárodní slovní a grafické ochranné nebo registrované ochranné známky společnosti CÍGLER SOFTWARE, a.s. Další v textu použité názvy programových produktů, firem apod. mohou být ochrannými známkami nebo registrovanými ochrannými známkami příslušných produktů.

Veškerá práva vyhrazena. Žádná část této publikace nesmí být publikována a šířena žádným způsobem a v žádné podobě bez výslovného souhlasu CÍGLER SOFTWARE, a.s.

1. upravené vydání, březen 2009. Sazba a jazyková korektura Jana Pavelková, obálka VERTIGO.CZ., tisk MIKADA PRESS, s.r.o.

Copyright © CÍGLER SOFTWARE, a.s., 1990 - 2009